



Kinn kommune

Teknisk

NOTAT - Omklassifisering av veg frå kommunal til privat

Administrasjonen har lagt til grunn vedtak i kommunestyret **KOST-126/22** og har vidare utarbeidd liste over dei vegane som etter administrativ vurdering stetter kriteriane for omklassifisering frå kommunal veg til privat veg. Vedtak frå kommunestyret gjengitt under:

KOST- 126/22 Vedtak:

Kinn kommune legger til grunn følgjande prinsipp for omklassifisering til/frå kommunal veg:

1. Kommunen kan gjere vedtak om omklassifisering av kommunal veg til privat veg når ein eller fleire av følgjande førestnadar er oppfylt:

1.1 Vegen betjener eit befolkningsgrunnlag på 10 eller færre heilårsbustadar og som ikkje betjener offentlege anlegg og bygningar eller andre områder av allmenn interesse

1.2 Vegen er tilkomstveg til industribedrifter, gardsbruk, eller anna privat næringsverksemd

1.3 Vegen er primært nytta til jordbruksveg

1.4 Vegen er avkjørsle til enkelthus eller store bustadbygg

1.5 Vegen benyttes kun som adkomst til hytte- eller fritidsbustadbebyggelse

Administrasjonen gjennomfører en kartlegging basert på prinsippene under pkt.1.1 t.o.m. 1.5 i framlegg til vedtak.

Basert på denne kartlegginga vil kommunestyre ta stilling til vidare prosess.

Som grunnprinsipp skal kommunen beholde eigedomsretten til vegarealet. Men det skal i kvar einskilde sak vurderes om eigedomsretten eller bruksretten til veggrunn, grøfter samt innretninger som anses naudsynte av trafikktryggingsomsyn og vedlikeholdsomsyn, skal overdras vederlagsfritt frå kommunen fri for hefte.

Vedtak om omklassifisering av kommunal veg til privat veg, vedtas av Kommunestyret etter handsaming i aktuelt underliggende utval og etter høyring frå berørte grunneigarar og brukarar av vegen.

Kostnader generelt med tanke på vinterdrift kan variere på dei ulike veiene. Dette grunna at flere områder ligger innenfor same brøyterode, og da er eksempelvis beredskap felles for områdene i tillegg til faktisk medgått tid.

Er ikkje mulig å ha en god oversikt over eventuelle spesielle behov som kan medføre at vegen forblir kommunal eksempelvis eldre som bur langs veien, hjemmesykepleien som nytter vegen. Dette bør komme inn til kommunen ved en eventuell høringsperiode før man fatter vedtak i kommune styret.

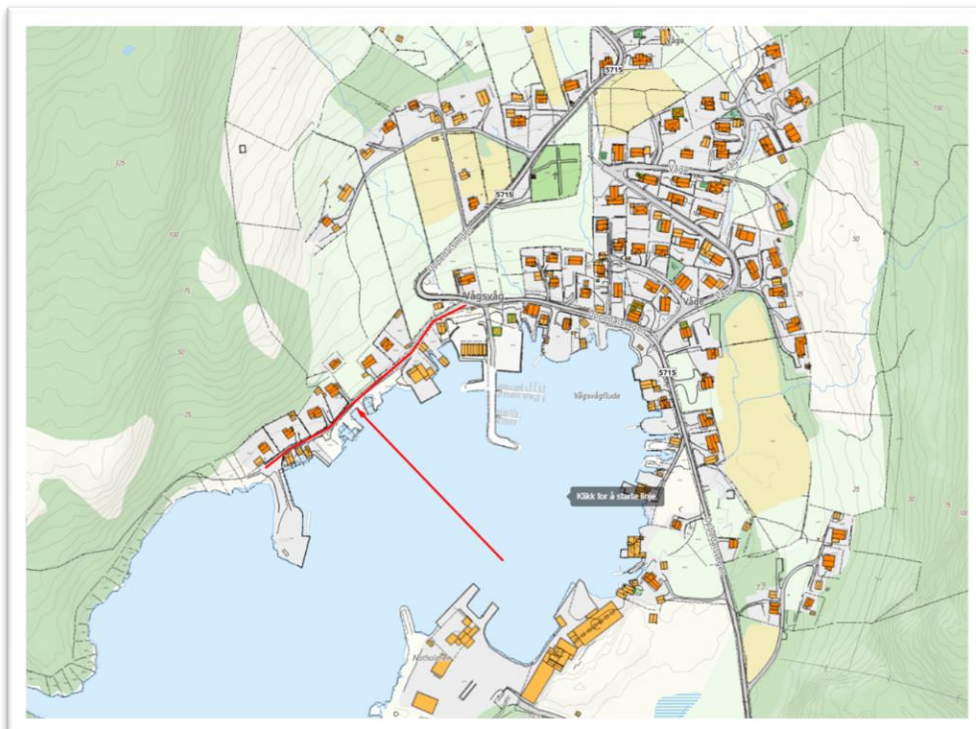
**FØLGJANDE VEGAR I (KINN NORD) BØR VURDERAST I FORBINDELSE MED SAK
OMKLASSIFISERING AV VEG:**

Oversikt vegar i Nord:			
		Veg:	Lengde:
1	KV1100	Måløy Gate 2 til hus nr 11, 13 og 15	55 meter
2	KV4400	Vågsvåg Vombanesvegen **	300 meter
3	KV4300	Vågsvåg Vågsberget	370 meter
4	KV4500	Færestrandsvegen **	1800 meter
5	KV2120	Refvik Tungalda - Moloen	1100 meter
6	KV2550	Kråkenes arm x - skule	200 meter
7	KV2550	Kråkenes arm x – fyret **	1250 meter
8	KV2550	Kråkenes arm x – naust/ havn	180 meter
9	KV2150	Kvalheim Bondehaugvegen	1100 meter
10	KV20	Kvalheim Molovegen	800 meter
11	KV2140	Kvalheim boligfelt *	230 meter
12	KV6150	Tytingvåg til Sørvik hus nr 31	870 meter
13	KV5160	Kulen arm til naust og Ytre Kulen nr 31	100 meter
14	KV5150	Deknepollvegen til hus nr 11	50 meter
15		Nordfjordvegen til hus nr 9233	80 meter
16	KV5090	Myrane til hus nr 2 og 4	110 meter
17	KV5090	Myrane til bygg nr 12	125 meter
18	KV8000	Nordfjordvegen til nr 9182, 9184, 9186 og 9188	125 meter
19	KV5060	Øvre Tennebø arm til nr 6	50 meter
20	KV5070	Blålidvegen til nr 3	70 meter
21	KV7050	Vemmelsvikvegen arm til nr 27	70 meter
22	KV7350	Almenning Kaivegen	170 meter
23	KV7200	Eldevikvegen til nr 3, 4, 5, 9 og 11	310 meter
24	KV7150	Øvre Eldevika til nr 4	80 meter
25	PV99739	Øvre Eldevika til nr 12 og 14	70 meter
26	PV99424	Øvre Eldevika til nr 9, 11, 13 og 15	50 meter
27	KV7500	Angelshaugvegen	350 meter
28	KV7050	Vemmelsvikvegen	5650 meter
29	KV3000	Silda	1650 meter
30	KV6250	Gangsøy	1600 meter
31	Kv6100	Tytingvåg - Krabbestig	4000 meter
		Sum	22175 meter

Veg nr 1
KV 1100 - Vegen blir nytta som tilkomst til 3 bustader, asfaltert dekke.

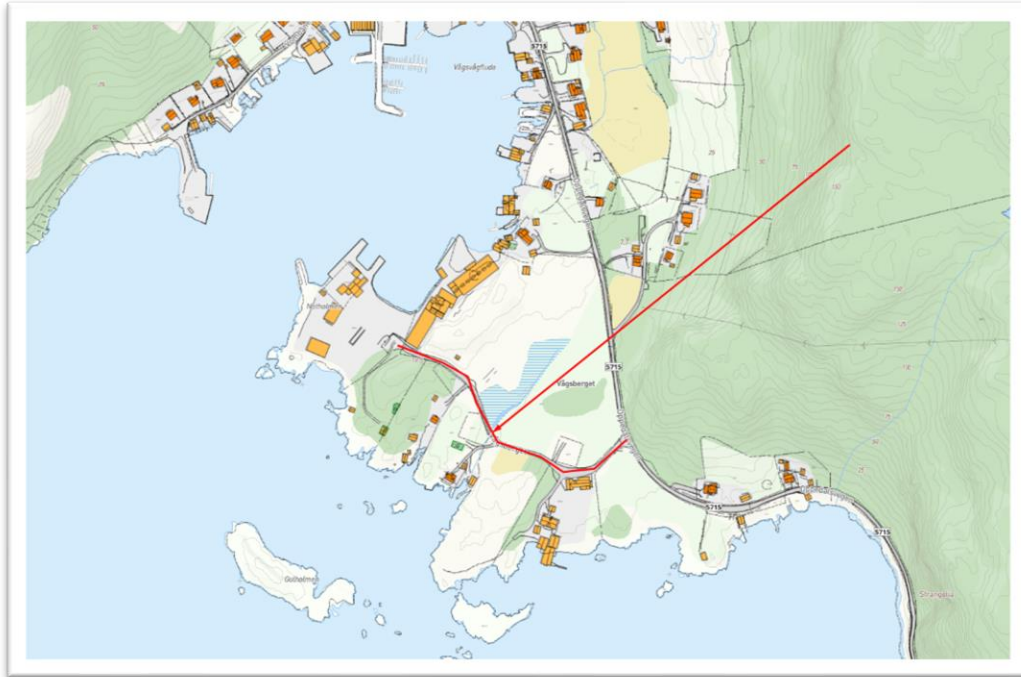


Veg nr 2
KV4400 Vombanesvegen, 1 fastbuande, asfaltert dekke god standard. Vegen er nytta til fritidshus og til rekreasjonsområdet Vombaneset og fjellområde.



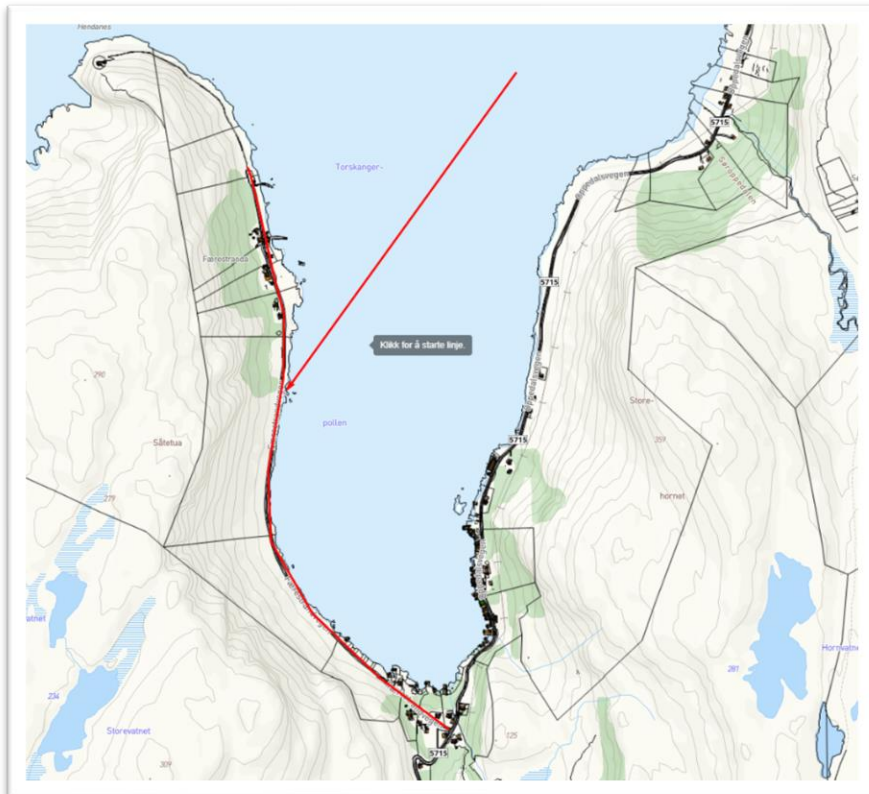
Veg nr 3

KV4300 Vågsberget, ingen fastbuande, vegen er nytta som industriveg og fritidsbustad, første del som tilkomst til Vågsberget handelstad (museum).



Veg nr 4

KV4500 Færestrandsvegen, to bustader, veg til Hendanes fyr – viktig rekreasjonsområde.



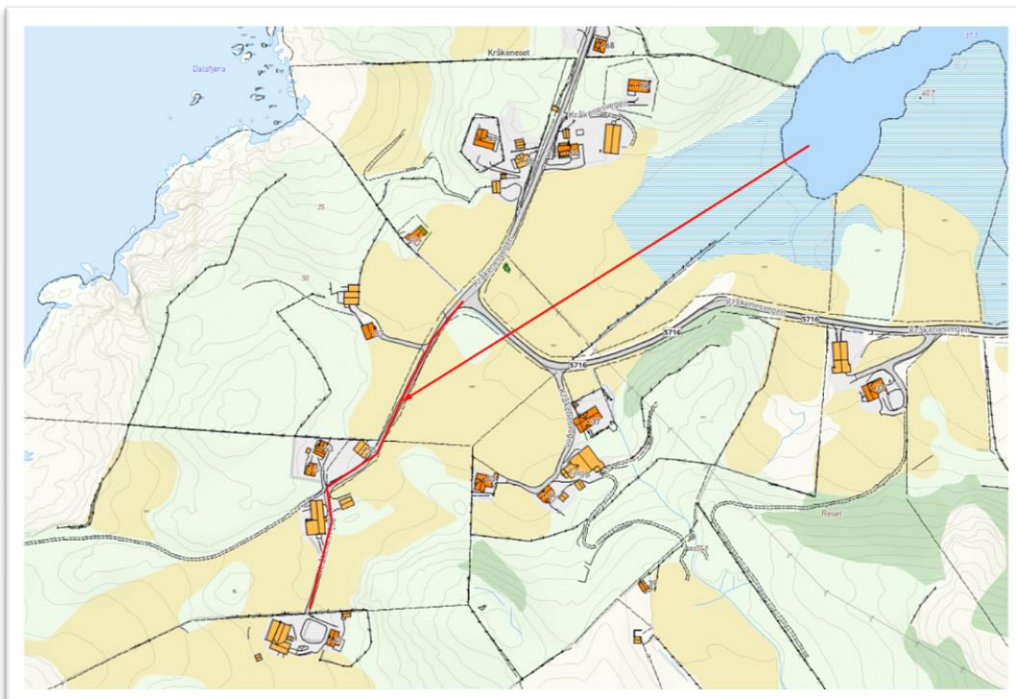
Veg nr 5

KV2120 Tungalda – Moloen, to bustader, tilkomst til privat hamn.



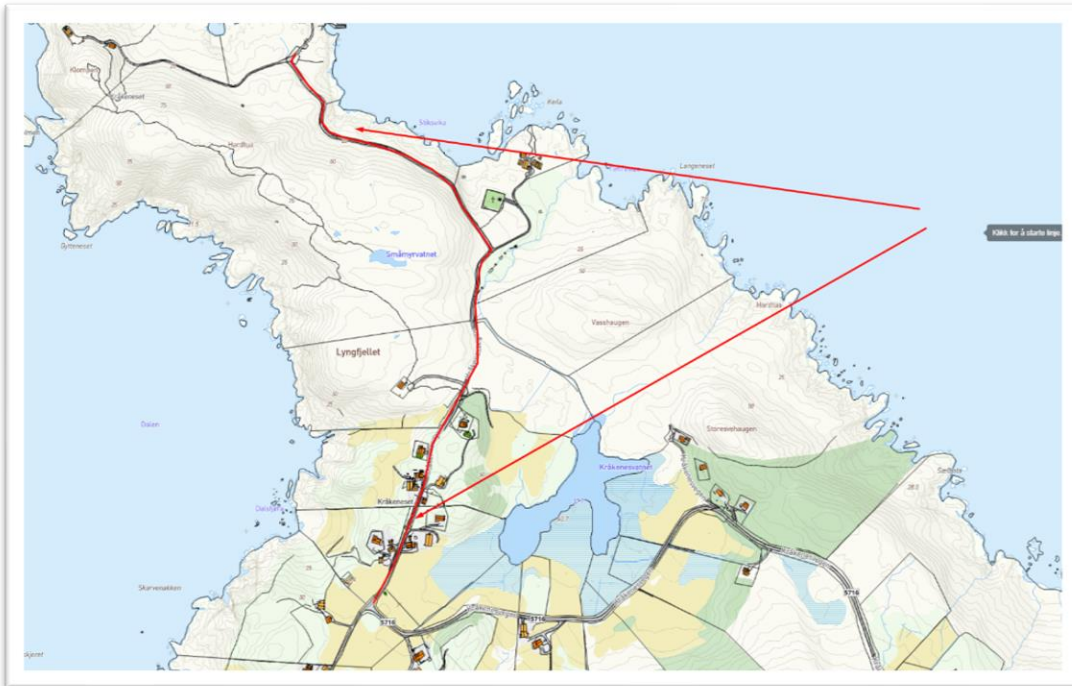
Veg nr 6

KV2550 Kråkenes arm x til skule. 2 bustader.



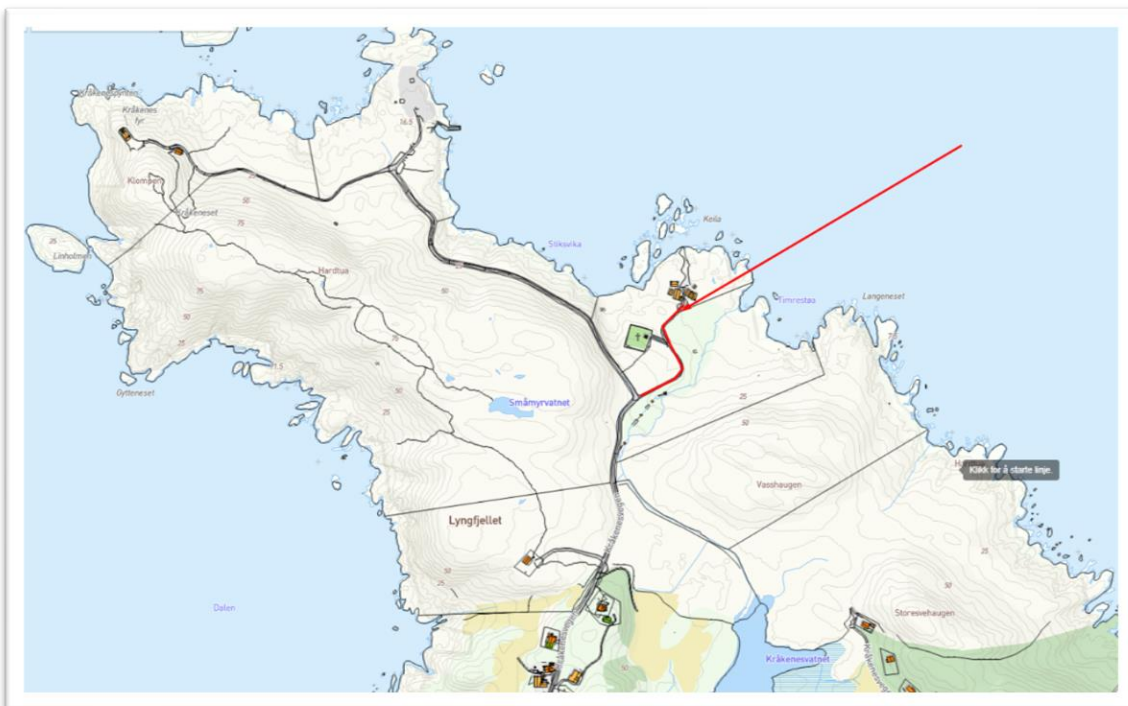
Veg nr 7

KV2550 Kråkenes, parkering fyret, 3 bustader. Vegen er tilkomst til Kråkenes fyr som destinasjon, viktig turistattraksjon.



Veg nr 8

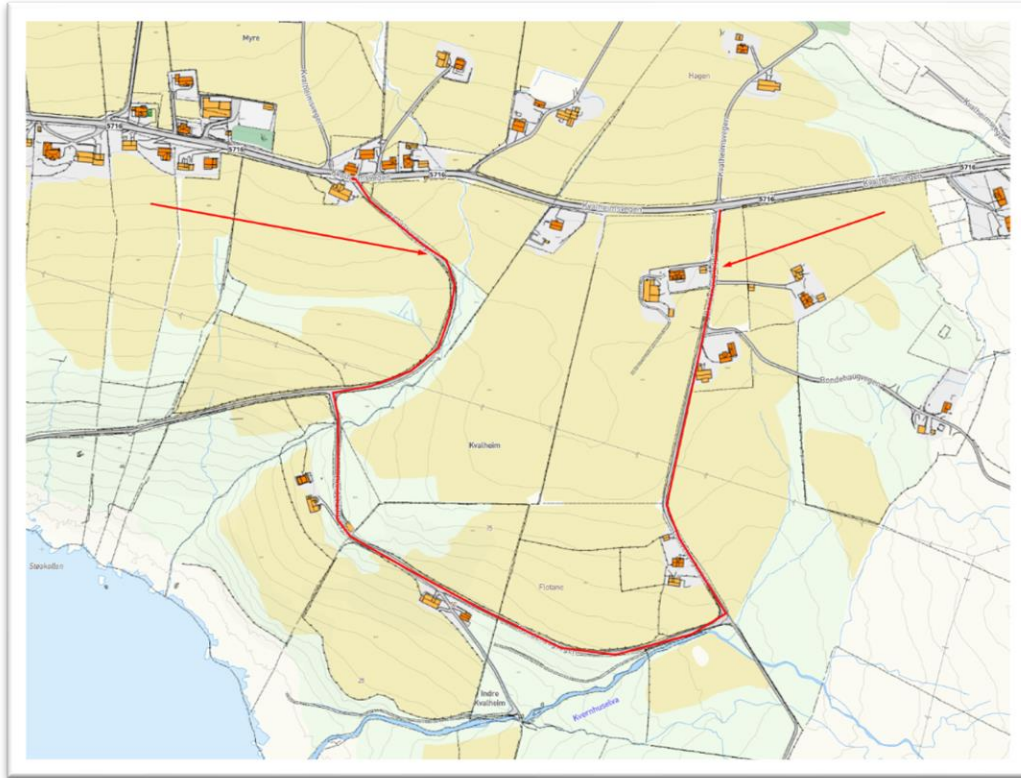
KV2550 Kråkenes, veg til naust og hamn, nytta av lokalbefolkning til tilgang til sjø.



Veg nr 9

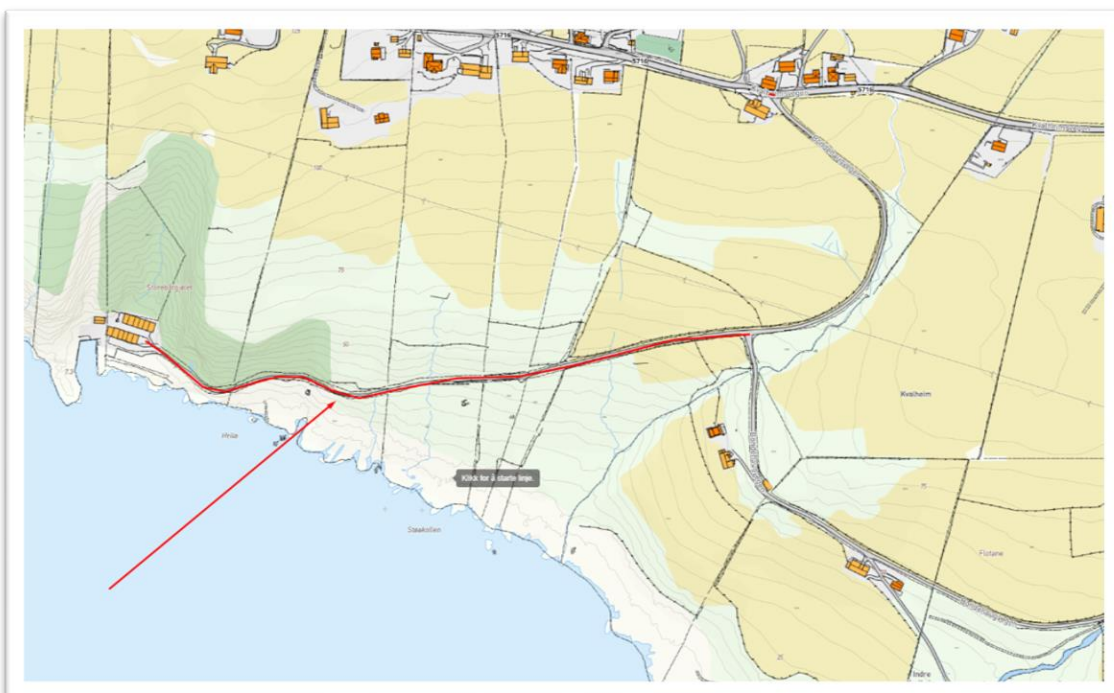
KV2150 Kvalheim Bondehaugvegen, nytta til tilkomst til moloen Kvalheim - Jølet.

Av kommunen brukt som tilkomst til slamavskiljar.



Veg nr 10

KV2150 Kvalheim molovegen, nytta som tilkomst til hamna og naustrekke, men og som tilkomst til kommunal slamavskiljar.



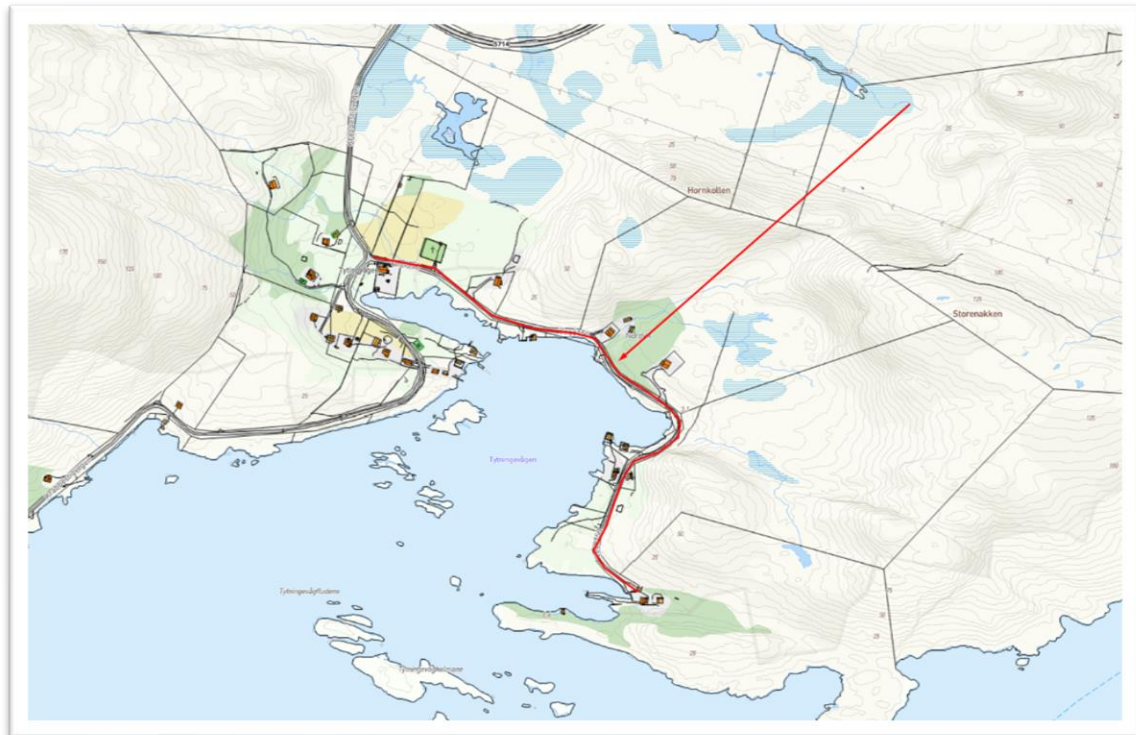
Veg nr 11

KV2140 Kvalheim bustadfelt, tilkomst til 3 bustader, men òg tilkomst til kommunalt vassverk.



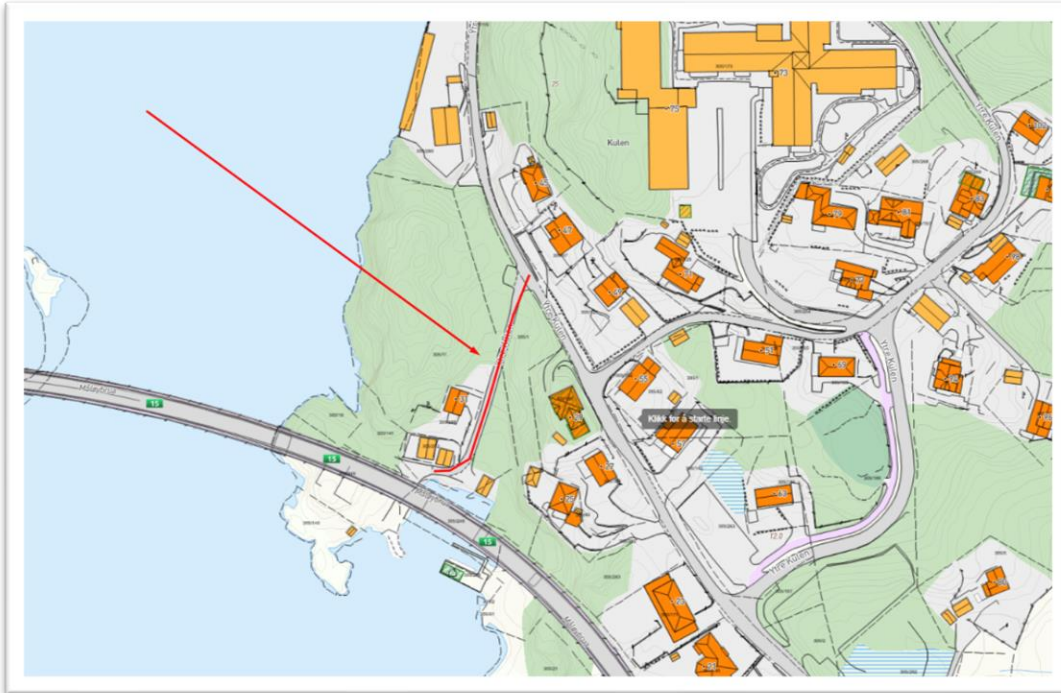
Veg nr 12

KV6150 Veg Tytingvåg til Sørvik, ingen fastbuande.



Veg nr 13

KV5160 Kulen, arm til naust og Ytre Kulen nr 31.



Veg nr 14

KV5150 Deknepollvegen til hus nr 11. Veg til eitt hus.



Veg nr 15

Nordfjordvegen til hus nr 9233, veg til forsamlingslokale og to bustader.



Veg nr 16

KV5090 Myrane veg til hus nr 2 og 4



Veg nr 17

KV5090 Myrane til industribygg nr 12



Veg nr 18

KV8000 Nordfjordvegen til nr 9182, 9184, 9186 , 9188 og 9200



Veg nr 19

KV5090 Øvre Tennebø, arm til nr 6. Veg til eitt hus.



Veg nr 20

KV5070 Blålidvegen til nr 3. Veg til et hus.



Veg nr 21

KV7050 Vemmelsvikvegen, arm til nr 27, grendahus i Almenning.



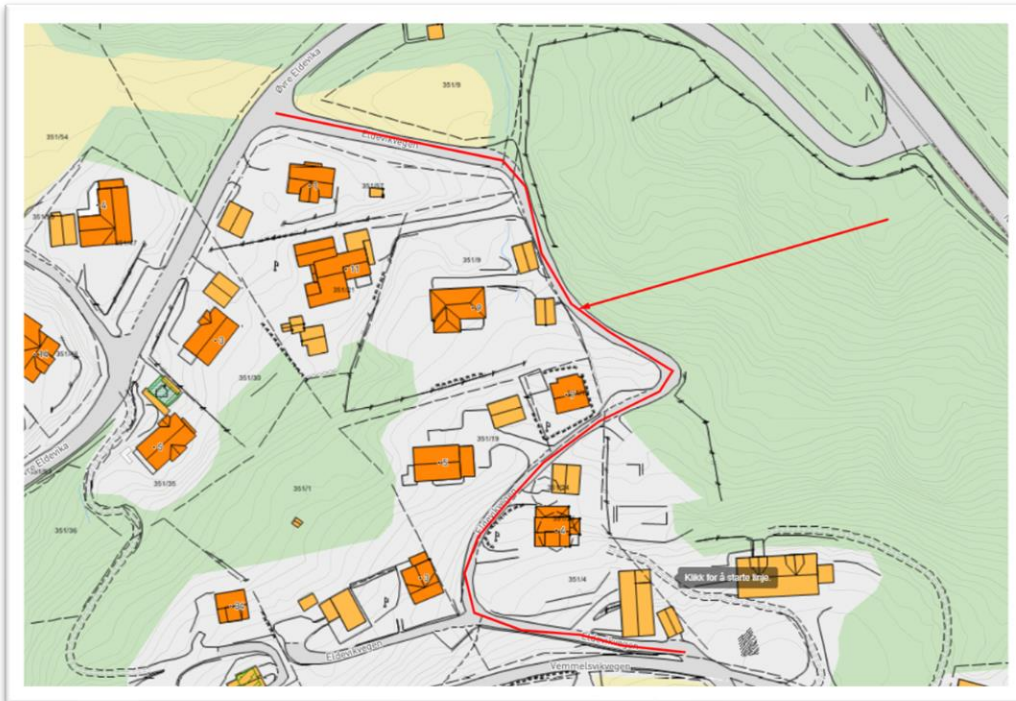
Veg nr 22

KV7350 Almenning Kaivegen. Veg til eitt hus og privat kaianlegg.



Veg nr 23

KV7200 Eldevikvegen til nr 3, 4, 5, 9 og 11. Veg til 4 bustader.



Veg nr 24

KV7150 Øvre Eldevika til nr 4.



Veg nr 25

PV99739 Øvre Eldevika til nr 12 og 14.



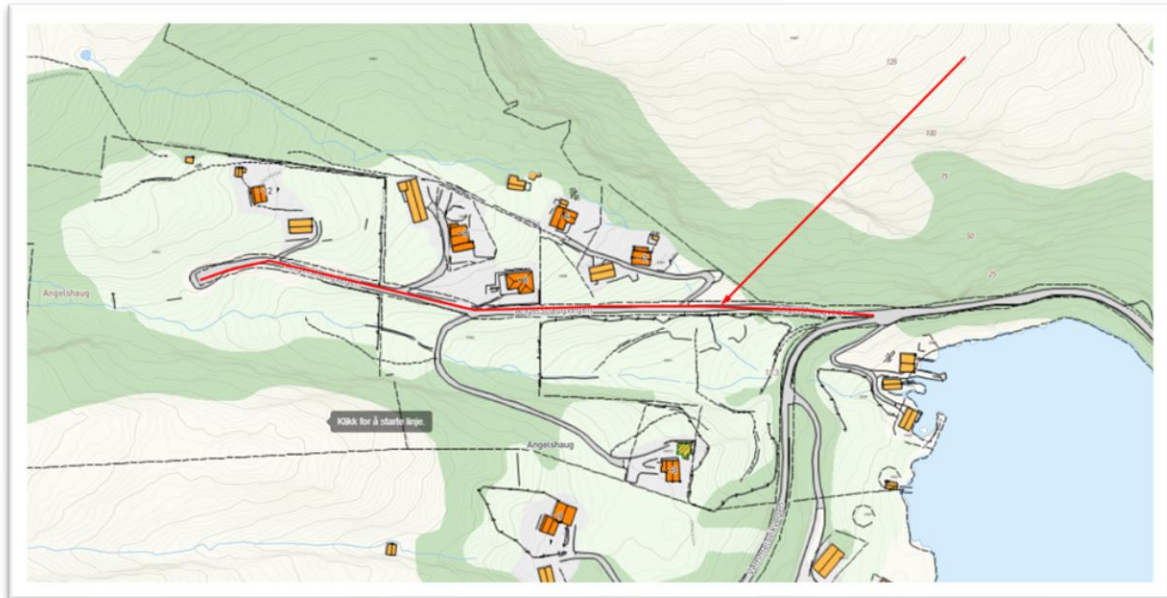
Veg nr 26

PV99424 Øvre Eldevika til nr 9, 11, 13 og 15.



Veg nr 27

KV7500 Angelshaugvegen. Veg til 3 bustader.



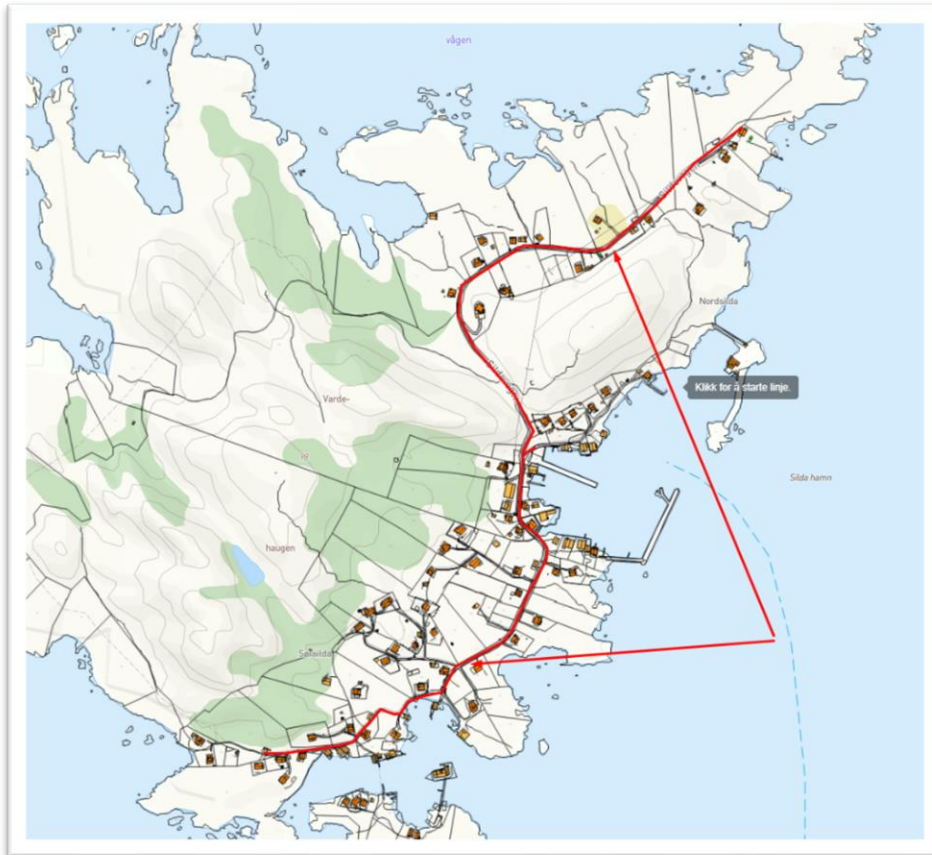
Veg nr 28

Vemmelsvikvegen



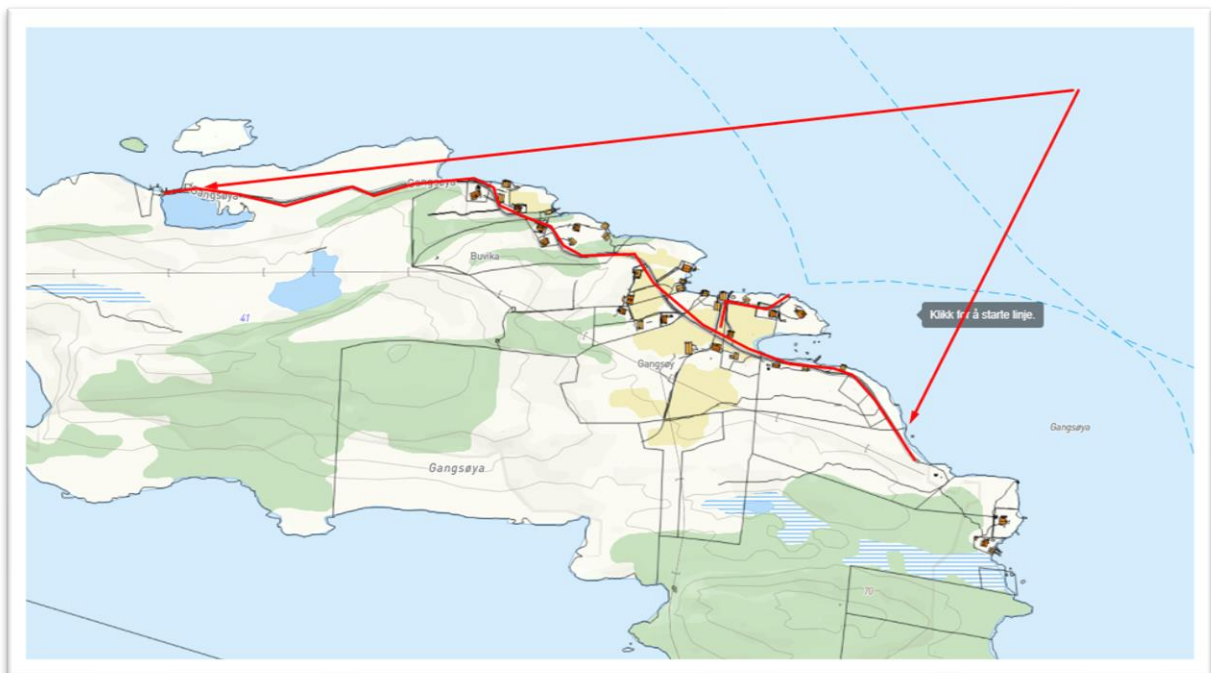
Veg nr 29

KV3000 Silda, ?? fastbuande



Veg nr 30

KV6250 Gangsøy, ein fastbuande.



Veg nr 31

KV6100 x FV 5714 Tytingvåg - Krabbestig. Ein bustad fastbuande



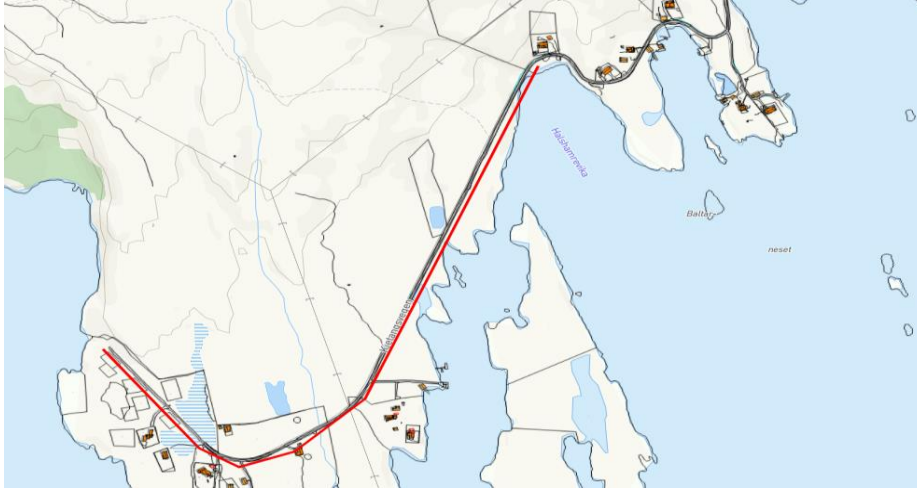
**FØLGJANDE VEGAR (I KINN SØR) BØR VURDERES I FORBINDELSE MED SAK
OMKLASSIFISERING AV VEG:**

Gravkalkyle over lengde og pris på drift og vedlikehold pr. m.

Oversikt over aktuelle vegar i Sør:		
veg:	Veinummer Kv:	lengde:
Kjetangvegen	2021	1010
Tollaksøya	2027	700
Færøya	2046	885
Haukå	2117	830
Nordalsfjorden	2119	600
Valvikvegen	2064	300
Steinvegen	2070	170
Droga (Brufjordvegen)	2129	350
Brufjordvegen	2129	115
Storøyvegen	2075	660
Stavøyvegen	2072	466
Langøysundet	2078	735
Nyttingnes	2093	1046
Sandviksvegen	2088	1085
Sørdalen	2108	415
Ramsdalsvegen	2113	1850
Humlestøylvegen	2114	1470
Listene (Florøvegen)	2096	1450
Lykkjebøvegen	2138	1130
Lykkjebøvegen	2138	2006
Eikåsvegen	2105	670
Knapstadhøgda	1317	527
Greplandsvegen	2127	1035
Erikstadvegen	2128	718
Biskop Svanesveg	3250	1500
Ole Torjussens veg	2123	340
Marøyvegen	2124	1490
Kvalstadvegen	2125	1990
Rest av Biskop Svanesvegen	3250	3100
Svardalsvegen	1647	800
Totalt antall meter		29 443
Driftskostnader pr. m vei (stipulert)	30	966 690

1. Kjetangvegen Kv- 2021 med ei lengde på ca. 1010 meter fra Kjetangvegen 21 og vestover.

Vegen vert i dag nytta til tilkomst veg til hyttefelt/fritidsbustad, og vegen betener eit befolkningsgrunnlag på 10 eller færre heilårsbustadar. Vegen har i dag en dårlig standard med mye pukk, og dårlig grusdekke.



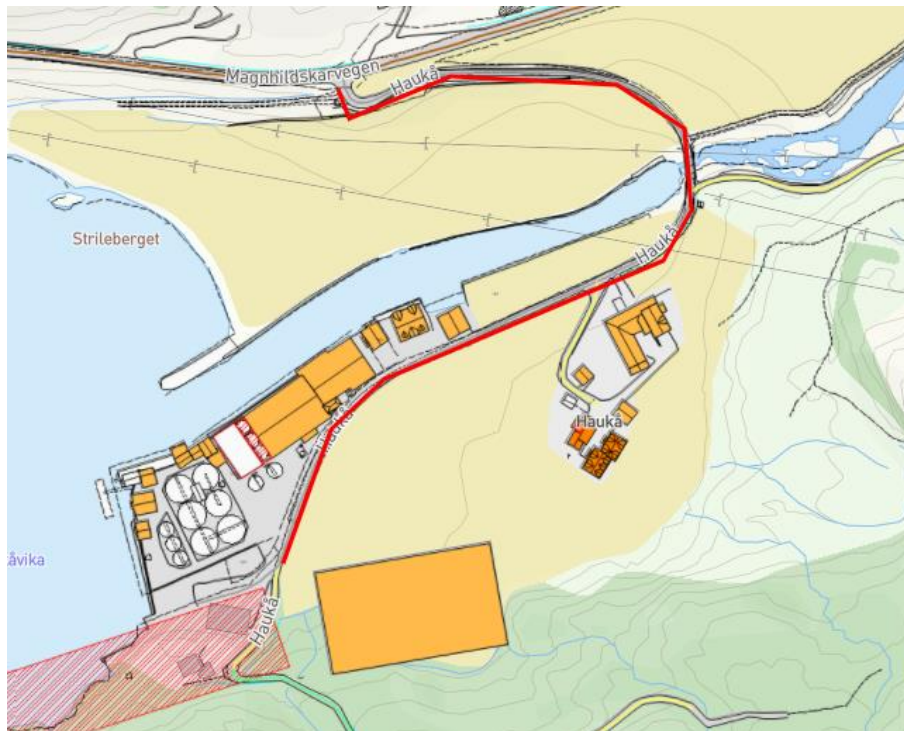
2. Tollaksøya Kv- 2027, og med ei lengde på ca. 700 meter. Ingen biltrafikk på øya, og vegen betener eit befolkningsgrunnlag på 10 eller færre heilårsbustadar. Kinn kommune har siste året gitt midlar til grus og oppgradering av gatelysanlegget.



3. Færøya veinummer 2046 oppført som privat veg – lengde 885 m
Bør vurderes å opprettholdes som privat veg. Vegen er ikkje tinglyst over på kommunen pr. dags dato, og vegen betjener eit befolkningsgrunnlag på 10 eller færre heilårsbustadar.



4. Haukå Kv- 2117 med lengde på ca. 530 meter. Her er det kun en bustad GBN 15/1, og Mowi AS GBN 15/3. Vegen er tilkomst til industribedrift, og vegen betjener eit befolkningsgrunnlag på 10 eller færre heilårsbustadar. Vegen er tilkomstvei til anna privat næringsvirksom, og vegen har til dels dårlig asfalt dekke.



5. Nordalsfjorden Kv-2119 med lengde på c. 600 meter. Her ligger det flest gardsbruk, og vegen bør få redusert vedlikehold vinter, og bøndene burde drifte mer ved behov sjølve. Vegen er tilkomstvei til gardsbruk. Vegen har i dag godt asfaltdekke som tidligere Flora kommune utførte. I tillegg er det ei bru



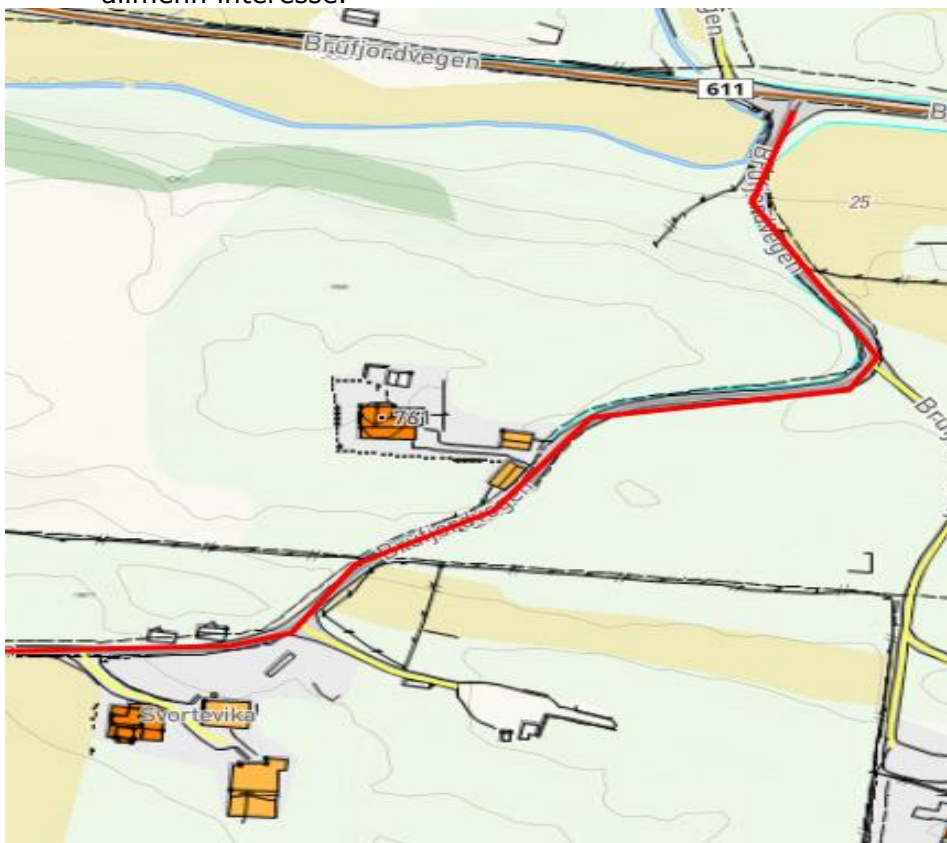
6. Valvikvegen Kv-2064 med en lengde på 300 meter. Ned til kaianlegg som burde vert tatt vekk fra kommunen, og dei som nytter området burde drifte sjølve. Flere eiere her (10 andeler på GBN 44/3). Vegen er tilkomstvei til anna privat næringsvirksom (brygge lag)



7. Steinvegen Kv-2070 med lengde på ca. 170 meter bør tilbake til oppsitterne langs vegen. På enden av vegen drifter private sjølve. Vegen er tilkomstvei til gardsbruk, og betjener eit befolkningsgrunnlag på 10 eller færre heilårsbustader.



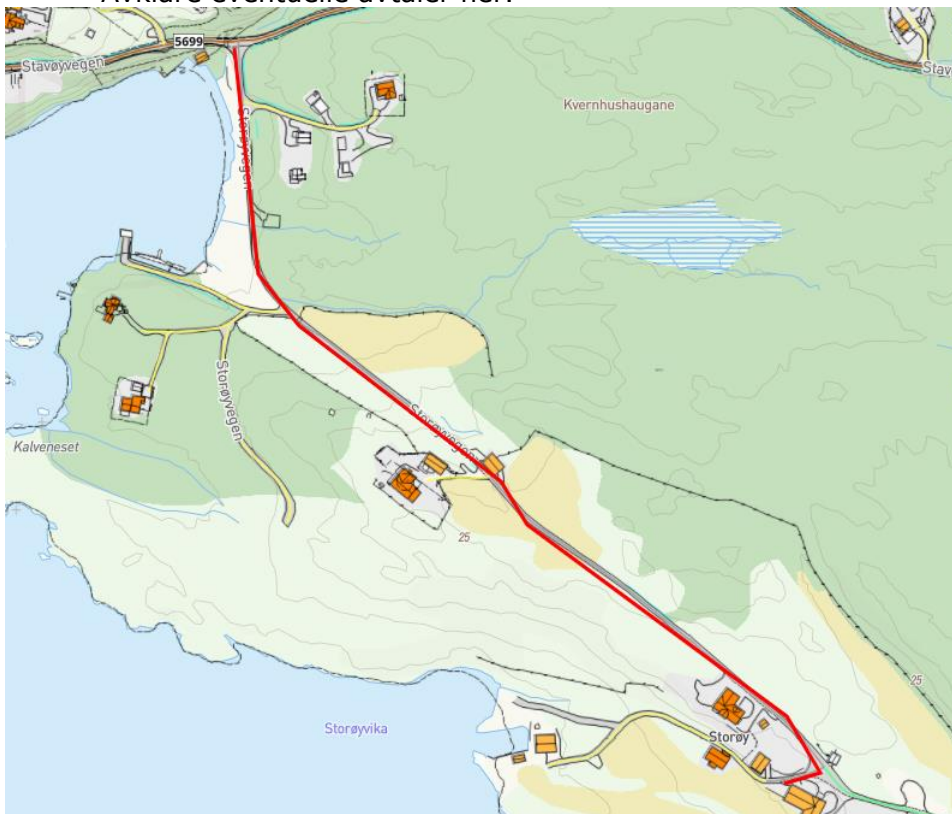
8. Droga (Brufjordvegen) Kv-2129 med lengde på ca. 350 meter bør nedklassifiseres. Vegen betjener eit befolkningsgrunnlag på 10 eller færre heilårsbustadar og som ikkje betjener anlegg og bygninger eller områder av allmenn interesse.



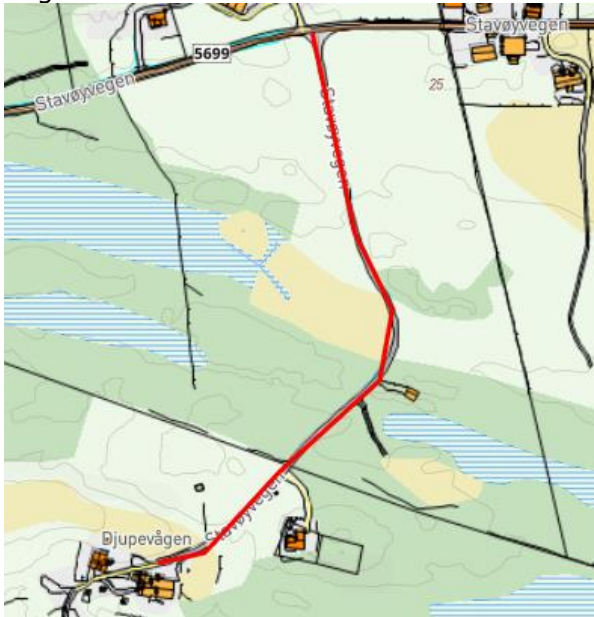
9. Brufjordvegen frem til nr. 560 KV-2129 med en lengde på 115 meter (gammelt skolebygg).



10. Storøyvegen Kv-2075 med en lengde på 660 meter. Vegen er tilkomstvei til gardsbruk, og betjener eit befolkningsgrunnlag på 10 eller færre heilårsbustader. Avklare eventuelle avtaler her.



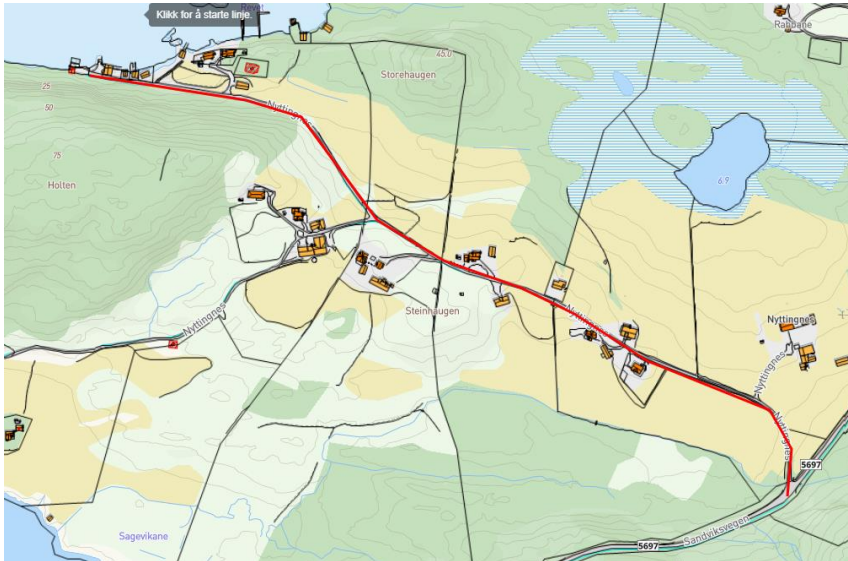
11. Stavøyvegen Kv-2072 frem til GBN 21/4 med ca. 466 meter. Vegen er tilkomstvei til gardsbruk, og betjener eit befolkningsgrunnlag på 10 eller færre heilårsbustader. Redusert utgift på ca. 70 000,- på da i hovedsak vinterdrift. Kan bli høgare om en slår saman vinterdrift i Stavang med Standalen.



12. Langøysundet Kv-2078 med en lengde på ca. 735 meter. Vegen benyttes kun som adkomst til hytte- eller fritidsbustadbebyggelse.



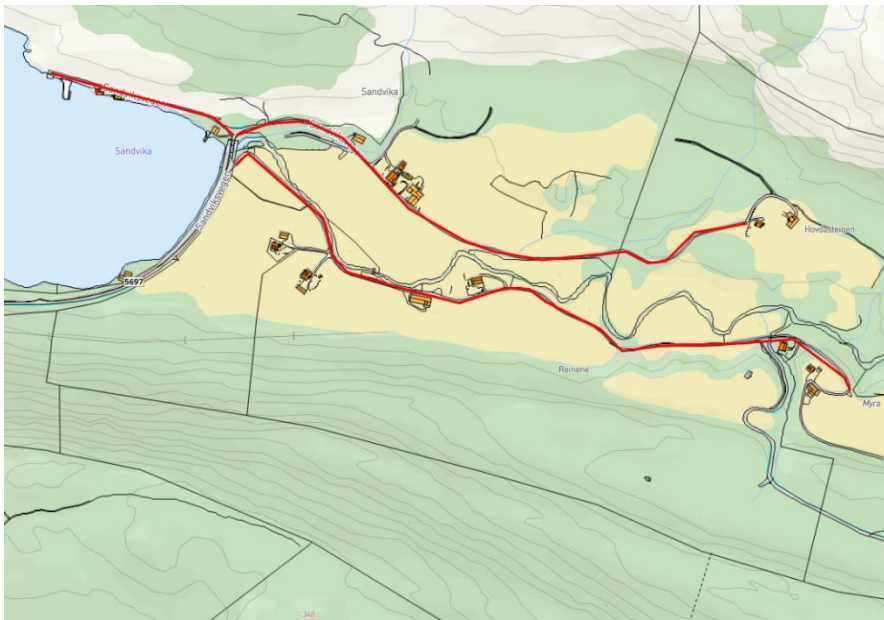
13. Nyttingnes Kv-2093 med en lengde på ca. 1046 meter. Vegen er tilkomst til industribedrift, og vegen betjener eit befolkningsgrunnlag på 10 eller færre heilårsbustadar og som ikkje betjener offentlige anlegg og eller bygninger eller andre områder av allmenn interesse.



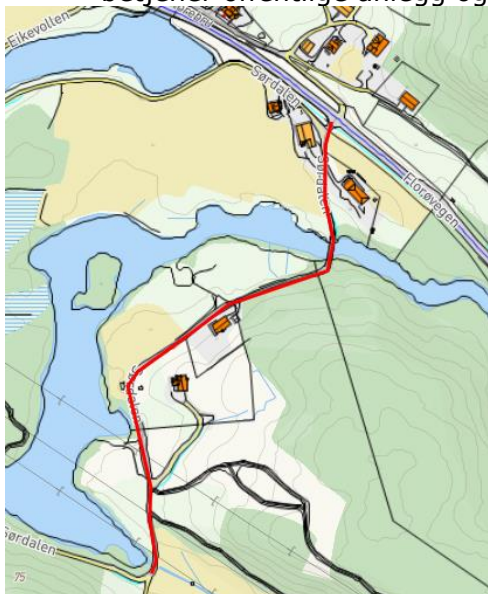
14. Sandviksvegen sør Kv-2088 Ca. 155 meter bør tilbakeføres til di som nytter vegen her. Er etablert snuplass der buss kan snu.

15. Sandviksvegen nord Kv-2088 Her det ca. 930 meter til ei hytte, og i vestenden er det et gårdsbruk. Dette bør tilbake til grunneier og oppsitter av vegen. Sandvika til gammel kai.

Vegen betjener eit befolkningsgrunnlag på 10 eller færre heilårsbustadar og som ikkje betjener offentlige anlegg og bygninger eller andre områder av allmenn interesse.



16. Sjørdalen Kv- 2108 med en lengde på ca. 415 meter bør nedklassifiseres. Vegen betjener eit befolkningsgrunnlag på 10 eller færre heilårsbustadar og som ikkje betjener offentlige anlegg og bygningar eller andre områder av allmenn interesse



Rapport Sjørdal bru

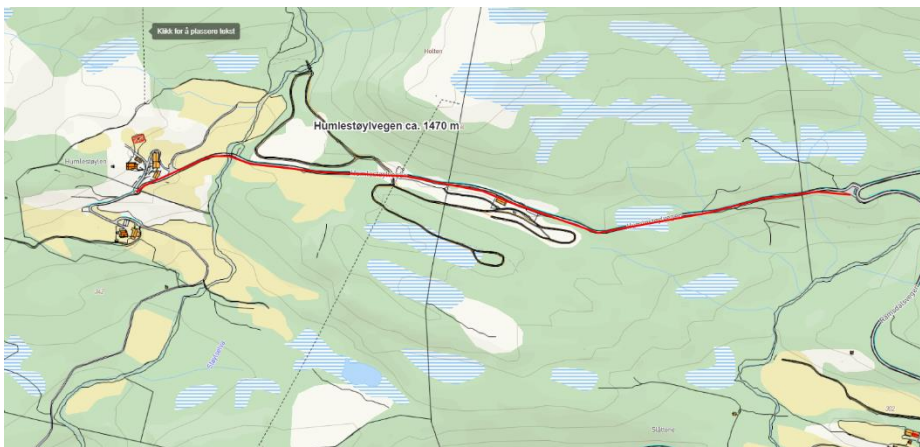
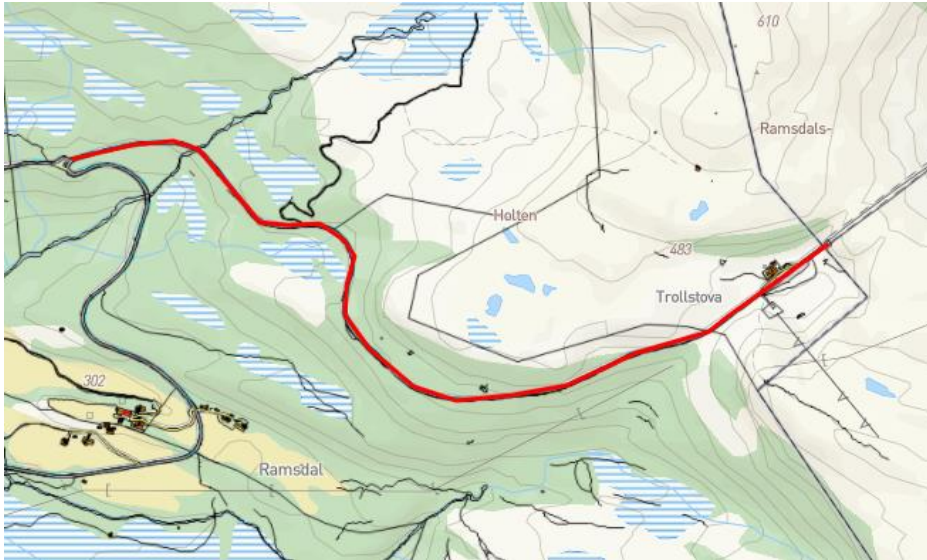
FLORA KOMMUNE							
INSPEKSIONSUUNDERLAG							
Konstruksjonsnr. 009		Konstruksjonsnavn Sjørdal bru				Veinavn Til Sjørdal	
Byggeår 0	Lengde 16	Bredde 3.7	Ant. sp. 2	Fri høyde 4	Startakse 0	Sluttakse 4	Tilkomst Stige
Vegliste. Bk 8-32	Miljøkl NA	Pos. bredde (DDM) 061 34.341	Pos. lengde (DDM) 005 32.673	Ny insp. 08-2023	Planlagt insp. type Enkel inspeksjon		
Beregnet Bk bru Ukjent	Materialtype Stål		Status Trafikkert	Vedlikeholdsansvarlig Kommunen			
Byggverkstype NVDB Bjelkebru	Byggverkstype fritekst Bjelkebru og Platebru						

INSPEKSIJON:				
Dato 15-08-2022	Inspeksjonstype Enkelinspeksjon	Dokument 009-22	Inspektør KOO-NN	Reg. av SC - Nils Narvik
Konklusjon Brua oppgradert senere år. Brudekke og plate har en del avskalling og armeringskorrosjon som bør utbedres. Generell rengjøring anbefales. Det bør etableres tilfredsstillende endeavslutning på vegrekkverk i akse 0 nedstrøms side.				
Estimert utbedringskostnad (Gjelder skader gradert som 3 og 4. Inkluderer ikke skader gradert som 1 og 2, generell rigg, samt mva.) Kr 30000,-				

INSPEKSIJONSDETALJER:											
Orientering:											
Sett fra oppstrøms side:											
Element	Akser	Bilde	Skadebeskrivelse	Type	B	V	T	M	Årsak	Årsak	Kostnad
C 1 - Landkar (Betong)	0-1	J	Tagging og misfarging	18	-	2	-	-	84	0	

17. Ramsdalsvegen Kv-2113 fra Humlestølen og til Trollstova med en lengde på ca. 1850 meter bør tilbakeføres til grunneiere og eier av hytta. Resten av vegen Ramsdalsvegen og Humlestøylvegen betjener flere en 10 heilårsbustadar, og til allmennyttig skianlegg der Kinn kommune står for drift av gatelysanlegg i skianlegget. Her er det større utgifter om en skal holde vegen åpen heile året. På vinterdrift vil dette kunne være i størrelsesorden 250-300 000,- og sommer ca. 50-100 000,- alt etter som nedbørsmengden.

Kostnader for å ikkje drifte heile vegen er i størrelse orden 600-800 000,-, og dette vil variere frå år til år.



Humlestøylvegen ca. 1470 m

18. Florøvegen (Listene) Kv-2096 med en lengde på 1450 meter med gruslagt, og denne vegen er ganske bratt og må holdes sommerstid med grus ved store nedbørmengder. Vegen er tilkomst til 1 gardsbruk. Redusert utgifter på ca. kr. 30 000,- da i hovedsak vinterdrift, og litt sommerdrift.



19. Lykkjebøvegen Kv-2138 med en lengde på 1130 meter med grusdekke i middels stand. Dette gjelder frå GBN 58/5 Lykkjebøvegen 190 og resterende veg opp. Vegen er tilkomst til 1 heilårsbustad og ingen andre områder av allmenn interesse. Redusert utgifter på ca. kr. 30-45 000,- da i hovedsak vinterdrift/sommerdrift i form av slaghull, drenering og liknende.



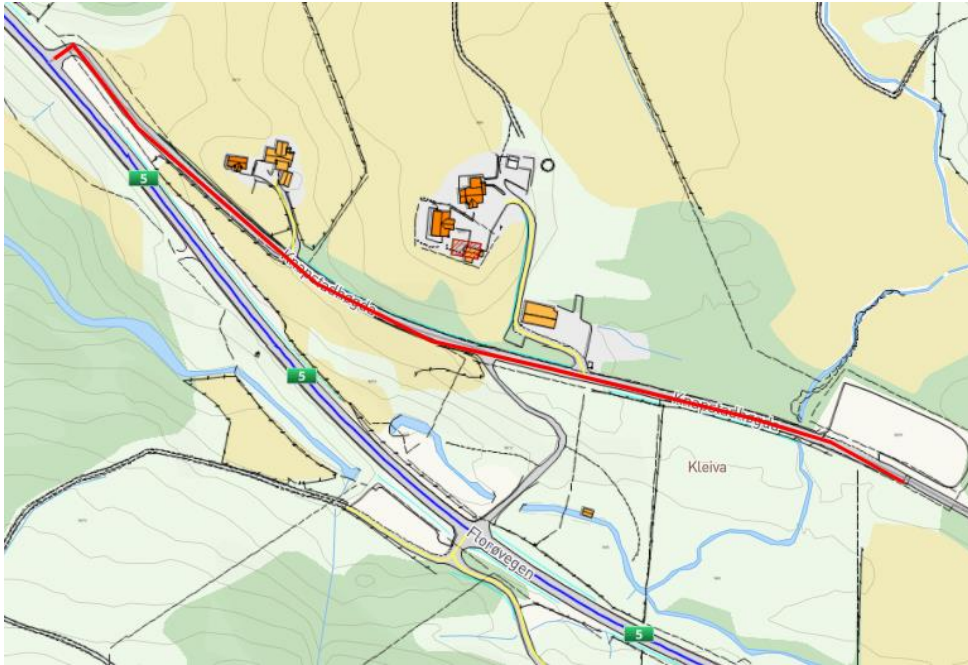
20. Lykkjebøvegen frå fylkesveg Kv-2128 lengde 2006 m. . Vegen er tilkomst til 9 heilårsbustad og ingen andre område av allmenn interesse. Redusert utgifter på ca. kr. 100 000,- da i hovudsak vinterdrift/sommardrift i form av gjenfylling med oljegrus, drenering, kantklipp og liknande. Vegen har i dag et lag oljegrus med dårlig kvalitet.



21. Eikåsvegen Kv- 2105 med em lengde på 670 meter med fast dekke i god stand. Vegen betjener et befolkningsgrunnlag på færre en 10 heilårsbustader som ikkje betjener offentlige anlegg og bygninger eller andre område av allmenn interesse. Redusert utgift ca. 25-30 000,- da i hovedsak vinterdrift.



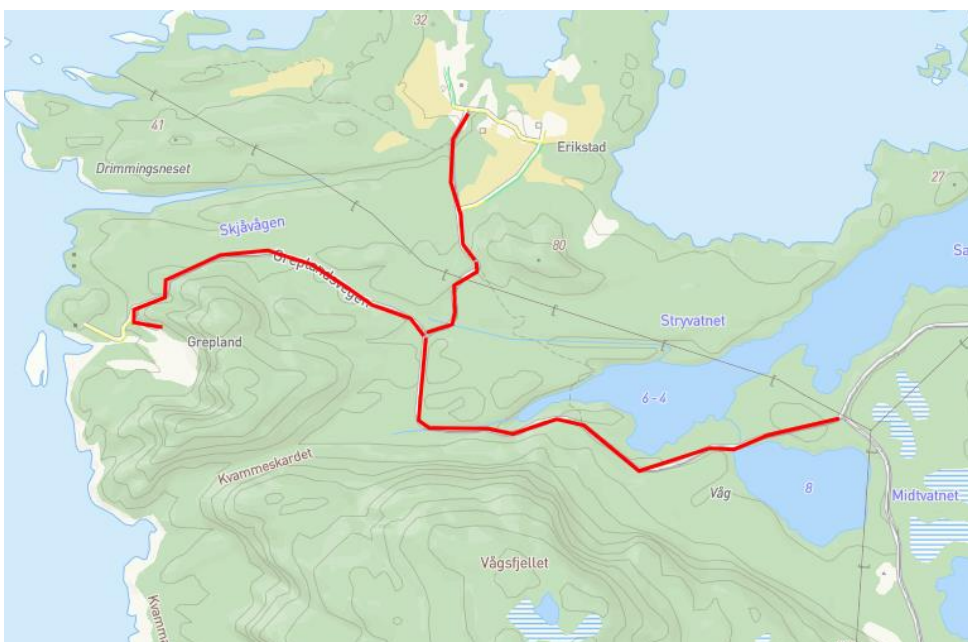
22. Knapstadhøgda Kv 1317 med en lengde på 527 meter med fast dekke, og i god stand. Denne vegen er rester av tidligere riksvei 5. Vegen betjener et befolkningsgrunnlag på færre en 10 heilårsbustader som ikkje betjener offentlige anlegg og bygninger eller andre områder av allmenn interesse. Redusert utgifter på ca. kr. 25 000,- da i hovedsak vinterdrift



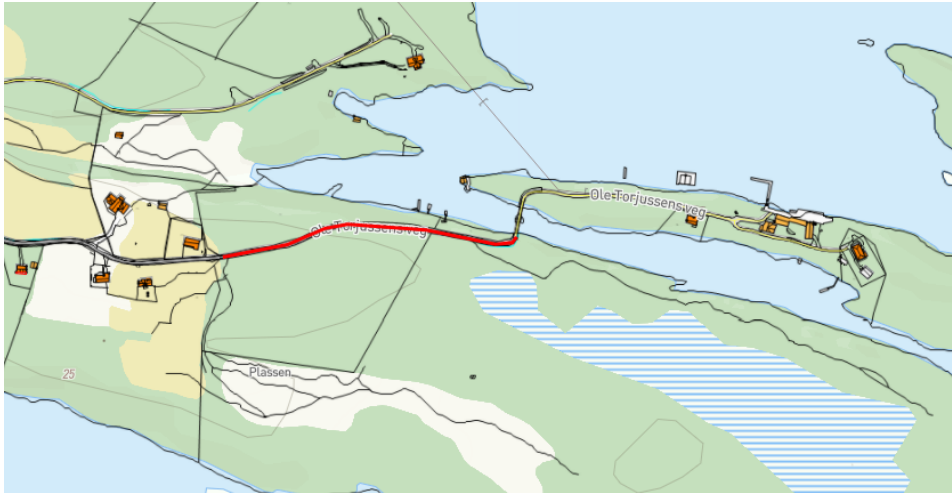
23. Greplandsvegen Kv-2127 ca. 1035 m

24. Erikstadvegen Kv-2128 ca. 718 m

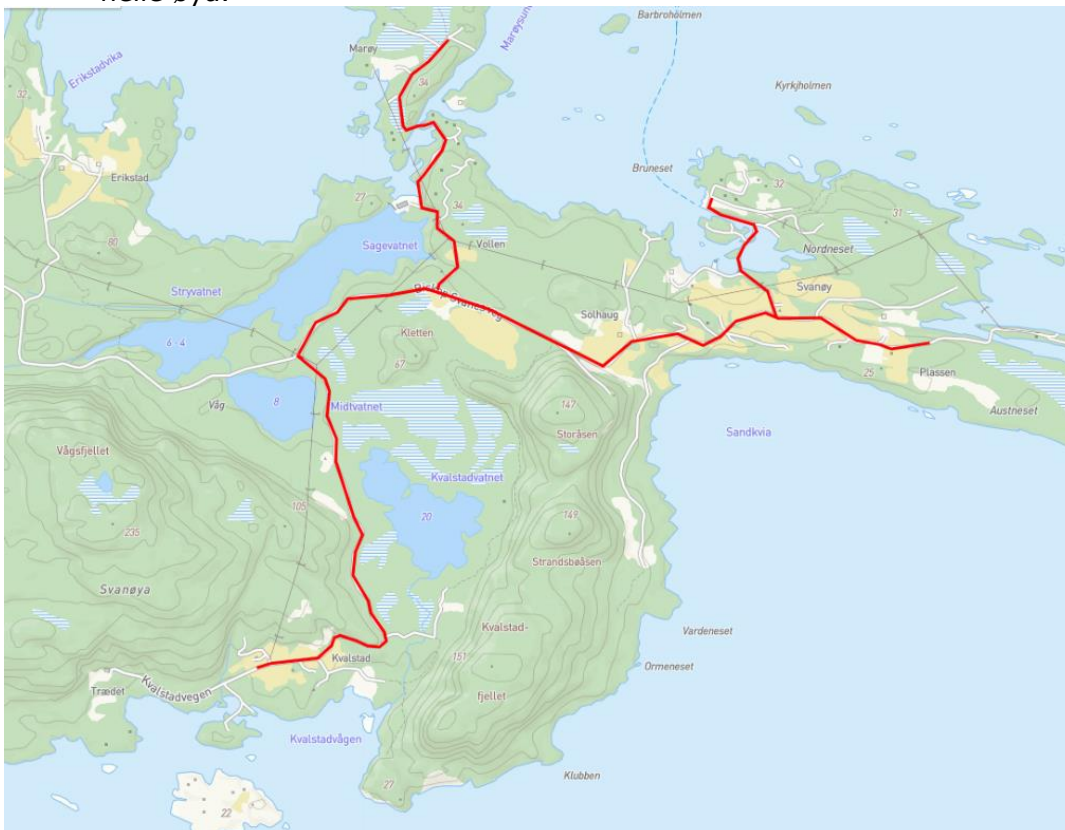
25. Biskop Svanes veg (frå krysset Kvalstad) Kv-3250 ca. 1500 m. Vegene betjener et befolkningsgrunnlag på færre en 10 heilårsbustader som ikkje betjener offentlige anlegg og bygninger eller andre områder av allmenn interesse.



26. Deler av Ole Torjussens veg Kv-2123 340 m. Vegen betjener et befolkningsgrunnlag på færre en 10 heilårsbustader og som ikkje betjener offentlige anlegg og bygninger eller andre områder av allmenn interesse. I tillegg benyttes vegen som tilkomst til anna privat næringsvirksom.



27. Marøyvegen 1490 m, Kvalstadvegen 1990 m og Biskop Svanes veg 3100 m. Redusert utgifter på mellom 100-150 000 ut ifra vinterdrift i denne sesongen. I tillegg redusert utgifter på sommerdrift og gatelys. Kostnader for vinterdrift sesongen 2022/2023 (Desember-mars) er i henhold til faktura ca. 151 015,- for heile øya.



28. Svardsalsvegen frå enden fylkesveg og ned til Osen kv- 1647 ca. 800 m.

